

gent: groen
in de stad

FLEUR
je gevel
OP





Geveltuin met Amerikaanse trompetbloem, bonenkruid en lavendel

Beste Gentenaar,

Het is goed om ook jezelf eens in de bloemen te zetten. Doe dat bijvoorbeeld met een geveltuin. Hij trakteert je op bloemen, geuren en vrolijk getjilp. Groen brengt rust en opgewektheid. Wat wil je nog meer bij thuiskomst?

Geveltuinen doen ook wat met je straat. Ze zorgen voor kleur en een aangenaam straatbeeld. Vlinders, vogels en bijen vinden er een schuilplaats. Buren spreken er mekaar op aan. Je huis én je straat zijn vol van leven.

Omdat we in onze stad nog veel meer geveltuinen willen zien verschijnen, hebben we de procedure sterk vereenvoudigd. Een eenvoudige melding bij Gentinfo volstaat nu om daarna meteen aan het planten te gaan.

Veel Gentenaars hebben daar al zin in. In verschillende wijken staan dan ook straatacties op het getouw. Samen met Natuurpunt en alle enthousiaste Gentenaars willen we nu zoveel mogelijk mensen motiveren om ook een geveltuin aan te planten. In deze brochure lees je hoe je aan de slag gaat en welke planten je het best kiest.

Ons streefdoel is 365 nieuwe geveltuinen in 2014!
Met veel enthousiasme moet dat lukken. Doe je mee?

Tom Balthazar
Schepen van Stadsontwikkeling,
Wonen en Openbaar Groen

Filip Watteeuw
Schepen van Mobiliteit en
Openbare Werken



IN DEZE BROCHURE KRIJG JE ANTWOORD OP EEN AANTAL VRAGEN:

Waarom zou je een geveltuin aanleggen?	3
Wanneer kun je een geveltuin aanleggen?	6
Welke planten kies je voor je geveltuin?	7
• met een lijst van interessante klimplanten	
• met een paar pasklare plantencombinaties voor verschillende gevels	
• met enkele tips voor bijzondere geveltuinen	
Hoe help je je geveltuin klimmen?	14
Hoe leg je een geveltuin aan?	19
• met goeie redenen om er een straatactie van te maken	
Hoe onderhoud je je geveltuin?	21



WAAROM ZOU JE EEN GEVELTUIN AANLEGGEN?

Daar zijn veel goede redenen voor.

Geveltuinen doen je goed

Bij thuiskomst verwelkomen tjlpende vogels en geurende bloemen je. Groen brengt rust en opgewektheid. Onderzoek toonde aan dat uitkijken op een groene omgeving goed is voor je humeur en gezondheid.



Marlinde Koopmans – bewoonster Sint-Amandsberg en drijvende kracht achter 'Klimop je Gevel':

'Wij hebben een oerlelijke gevel. Met onze geveltuin geeft hij me nu een goed gevoel. Er staat een clematis en een kamperfoelie. In het voorjaar pronken de krokusjes.'

Ze verfraaien de omgeving

Geveltuinen geven kleur aan de stad. Zeker in straten zonder bomen, zorgen ze voor een fleuriger beeld. Ze maken de seizoenen ook voelbaar. Krijg jij zelf ook geen blij gevoel als je de eerste krokussen en narcisjes ziet verschijnen?

Ze brengen natuur in je straat

Met een geveltuin zorg je voor meer natuur in de stad. Vogels en insecten vinden er lekkers. Ze bouwen er een nest of vinden er een slaapplek. De tuintjes zijn ook erg belangrijk als rustpunt voor dieren die op tocht zijn naar voedsel en/of soortgenoten. Zeker kleine beestjes hebben die echt nodig.



Herwig Verdonck – tuinarchitect, bewoner Gentbrugge en drijvende kracht achter een straatactie:

'Wat ik zo fantastisch vind, is dat die geveltuinen dieren als vlinders, bijen, mussen en meesjes lokken. Dat brengt leven en natuur in de stad.'





Jenny De Laet - wetenschapper tuin-
vogels UGent:

'We zien de laatste twintig jaar steeds minder mussen. Ze leven in steeds kleinere groepen die minder in contact komen met elkaar. Daardoor verkleint de genetische diversiteit van de mussen in Gent. Geveltuinen zijn belangrijk om die evolutie te keren. Hoe meer geveltuinen in de stad, hoe gemakkelijker vogels en insecten zich kunnen verplaatsen.'

Ze beschermen je gevel

Gevelplanten beschermen je huis tegen weer en wind. In de winter zorgen bladhoudende klimplanten ervoor dat de muur niet te sterk afkoelt. In de zomer houdt de geveltuin de muur koel.



Hoe zit dat nu met vochtige muren?

Vaak is slagregen daar de oorzaak van. Dan kan een geveltuin helpen, omdat het bladerdek verhindert dat de regen rechtstreeks tegen de gevel slaat. Zo zijn met klimop begroeide muren altijd droger dan niet-begroeide muren.

Als de muur last heeft van opstijgend vocht, dan leg je beter geen geveltuin aan. De geveltuin verhindert dat het muurvocht verdampt en maakt het probleem dus groter.

Hoe zit dat nu met het groeien van de wortels?

Tegen stevige muren kunnen gevelplanten geen kwaad. De hechtworteltjes zullen niet in de muur dringen. Maar bij een oude muur met scheuren en barsten, zet je beter geen hechtende klimplant. De wortels of stengels kunnen in de barstjes binnendringen en de muur verder beschadigen. Je kunt wel een andere plant kiezen die tegen een goede klimhulp groeit.

Ze verbeteren het klimaat en de luchtkwaliteit

Wist je dat het in de zomer warmer is in de stad dan op het platteland? Dat komt doordat stenen en asfalt veel zonlicht absorberen en weinig verdampen. Planten doen het omgekeerde: zij koelen de stad af. Ook je geveltuin helpt daaraan mee. Planten produceren ook zuurstof en filteren fijn stof. Zo verbeteren ze de luchtkwaliteit. Goed om ze bij de deur te hebben, niet?

Ze maken je buurt gezelliger

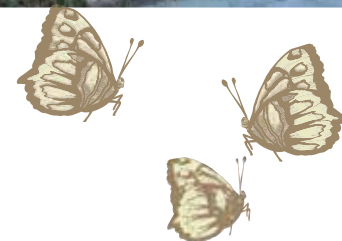
Geveltuintjes brengen mensen aan het babbelen. Als je ze samen met je burens aanlegt, zorg je voor nog meer gezelligheid. **Op www.gent.be/geveltuinen vind je een draaiboek dat je helpt bij de organisatie van een straatactie.**

Emmy Vandenbogaerde - bewoonster
wijk Bijloke en drijvende kracht achter
'Klimop je Gevel':

'Zo'n geveltuinplantactie zet iets in gang. Het is een eerste stap naar meer groen. Mensen hebben een goede reden om eens meer buiten te komen, om plantjes water te geven of een beetje onkruid te wieden. Ondertussen doen ze een babbeltje met de burens.'



Geveltuin met klimroos, siergras en winterjasmijn



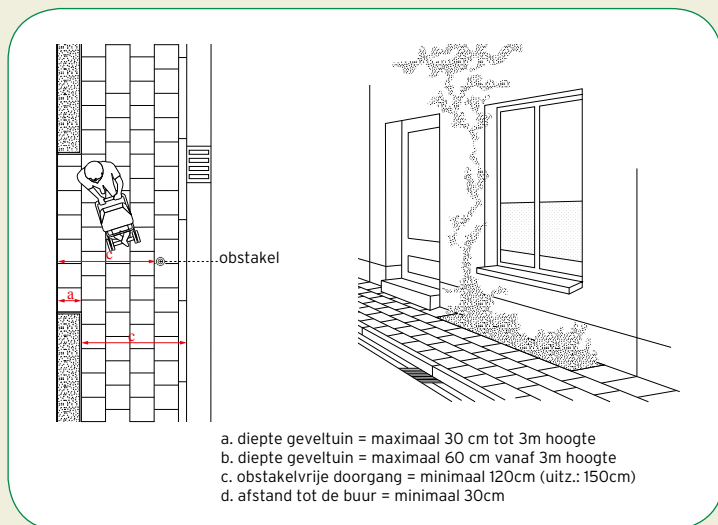
WANNEER KUN JE EEN GEVELTUIN AANLEGGEN?

Voor een geveltuintje heb je plaats nodig. Je moet dus eerst meten of die er wel is.

- Loodrecht op de gevel gemeten, mag een straatgeveltuintje maximaal 30 cm breed zijn. Op 3 m hoogte mag het verbreden tot 60 cm.
 - Op het trottoir moet er wel voldoende obstakelvrije doorgang blijven voor mensen met een rolstoel of kinderwagen en andere voetgangers.
 - Is het trottoir minder dan 2 m breed, dan moet een doorgang van minstens 1,20 m vrij blijven.
 - Is het trottoir meer dan 2 m breed, dan moet een doorgang van minstens 1,50 m vrij blijven.
- Dat betekent dat de geveltuin ter hoogte van obstakels misschien smaller zal moeten zijn dan 30 cm.
- Je geveltuin moet 30 cm verwijderd blijven van de scheidingslijn met de burens, tenzij je burens ermee akkoord gaan om daarvan af te wijken.
 - De klimhulp mag, loodrecht op de gevel gemeten, tot 20 cm uitsteken.
 - De afboording van je straatgeveltuin moet minimaal 2 cm en maximaal 10 cm boven het trottoir uitsteken. De breedte van de afboording is inbegrepen in de maximale breedte van 30 cm van je geveltuin.

Op www.gentbe/geveltuinen vind je het volledige reglement voor de aanleg van een geveltuin.

TIP: Is je trottoir te smal voor een geveltuin? Zet dan bloembakken op de vensterbank. Die geven ook veel kleur en plezier.



WELKE PLANTEN KIES JE VOOR JE GEVELTUIN?

Kies een klimplant om de gevel te laten begroeien. Voor een nog mooier uitzicht vul je de rest van het tuintje op met lagere planten en bodembedekkers.

TIP: Als je maar 1 stoeptegels (van 30 x 30 cm²) weghaalt, plant dan 1 klimplant en 2 lage plantjes. Leg je een grotere geveltuin aan, reken dan op 1 lage plant per weggehaalde stoeptegels.

Hier krijg je

- een lijst met interessante klimplanten en hun eigenschappen
- een paar pasklare plantcombinaties voor verschillende gevels
- enkele tips die je geveltuin nog meer bijzonder maken

Interessante klimplanten

Houd bij de keuze van de planten rekening met het volgende:

- Zet geen giftige of doornige planten in je tuintje.
- Een zuidermuur met veel zon is warmer dan een noordermuur met veel schaduw. Kies planten die geschikt zijn voor jouw gevel.
- Klimplanten hebben voldoende ruimte nodig. Plant ze niet te dicht bij de gevel van de burens, tenzij jullie samen een geveltuin willen aanleggen.
- Sommige planten zetten zich vast op de muur. Andere hebben een klimhulp nodig. Verder in de brochure krijg je daar meer info over.
- In de lijst vind je enkele 'zeer snelle groeiers'. Deze planten geven dus vlug een groen resultaat. Maar het betekent ook dat je ze vaker moet snoeien en ze dus meer onderhoud vragen.



bergbosrank of clematis

GESCHIKTE KLIMPLANTEN VOOR EEN STRAATGEVELTUINTJE

Wetenschappelijke naam	Nederlandse naam	Bloemkleur	Bloei	Groen	Geur	Groeikracht	Groeihoogte (m)	Klimhulp	Lichteis
<i>Actinidia deliciosa</i>	kiwi	wit-geel	V-VI	Z	J	traag	4-8	J	z-h
<i>Actinidia kolomikta</i>	kolomiktakiwi	wit	V-VI	Z	J	traag	2-6	J	z-h
<i>Akebia quinata</i>	klimaugurk	wit-bruinrood	IV-V	W	J	matig	5-8	J	z-h
<i>Aristolochia macrophylla</i>	Duitse pijp	geelgroen-purper	(V)-VII	Z	N	snel	6-10	J	h-s
<i>Bryonia dioica</i>	heggerank	wit	VI-IX	Z	N	zeer snel	3-4	J	z-h
<i>Campsis radicans</i>	Amerikaanse trompetbloem	oranje-geel	VII-IX	Z	N	matig	6-10	aanbevolen	z
<i>Campsis x tagliabuana</i>	trompetklimmer	oranje-rood	VII-IX	Z	N	matig	5-7	aanbevolen	z
<i>Clematis alpina</i>	alpenbosrank	blauwviolet	IV-VI	Z	N	traag	1-3	J	h-s
<i>Clematis flammula</i>	geurende bosrank	wit	VIII-X	Z	J	traag	2-3	J	z-h
<i>Clematis macropetala</i>	grootbloemige alpenbosrank	blauwviolet-geel	V-VI	Z	N	matig	2-4	J	h-s
<i>Clematis montana 'Alba'</i>	bergbosrank 'Alba'	wit	V-VI	Z	J	matig	5-10	J	z-h
<i>Clematis montana 'Rubens'</i>	bergbosrank 'Rubens'	roze-geel	V-(VI)	Z	N	matig	5-8	J	z-h
<i>Clematis montana 'Elisabeth'</i>	bergbosrank 'Elisabeth'	roze	V-VI	Z	J	matig	3-8	J	z-h
<i>Clematis tangutica</i>	goudbosrank	diepgeel	VI-(X)	Z	N	matig	4-5	J	z-h
<i>Clematis vitalba</i>	bosrank	roomwit	VI-(IX)	Z	N	snel	12-15	J	z
<i>Clematis viticella</i>	Italiaanse bosrank	roze-rood-purper	VI-IX	Z	N	snel	2-4	J	z-h
<i>Euonymus fortunei</i> (var. <i>Radicans</i>)	Japane kardinaalsmuts	groengeel	VIII-IX	W	N	traag	1-5	aanbevolen	h
<i>Fallopia aubertii</i>	bruidssluier	wit	VI-(XI)	Z	J	zeer snel	8-12	J	z-h-s
<i>Hedera colchica</i>	Kaukasische klimop	wit	IX-X	W	N	matig	2-3	N	z-h
<i>Hedera helix</i>	klimop	groengeel	VIII-(XII)	W	J	snel	20-30	N	z-h-s
<i>Hedera hibernica</i>	Ierse klimop	groengeel	IX-X	W	N	snel	15-20	N	h-s
<i>Humulus lupulus</i>	wilde hop	groen	VII-IX	Z	N	zeer snel	6-8	J	z-h-s
<i>Hydrangea anomala</i> ssp. <i>petiolaris</i>	klimhortensia	groengeel-wit	VI-VII	Z	N	snel	6-20	aanbevolen	z-h-s
<i>Jasminum nudiflorum</i>	winterjasmijn	geel	WII-III	Z	N	matig	2-3	J	z-h-s
<i>Lonicera caprifolium</i>	tuinkamperfoelie	geelwit-rood	V-(VII)	Z	J	traag	3-7	J	h
<i>Lonicera henryi</i>	groenblijvende kamperfoelie	oranje-rood	VI-VIII	W	N	snel	3-6	J	h
<i>Lonicera japonica 'Halliana'</i>	Japane kamperfoelie	wit-roze-geel	VI-VIII	W	J	matig	3-8	J	h
<i>Lonicera periclymenum</i>	wilde kamperfoelie	wit-roze-geel	V-(X)	Z	J	matig	3-6	J	h
<i>Parthenocissus quinquefolia</i>	vijfdelige wingerd	geelbruin	VI-VIII	Z	J	snel	8-15	N	z-h-s
<i>Parthenocissus tricuspidata</i>	driedelige wingerd	geelbruin	VI-VIII	Z	J	snel	8-20	N	z-h-s

Parthenocissus henryana	Chinese wingerd	geen bloemen	VI-VIII	Z	N	matig	2-5	N	z-h
Passiflora caerulea	blauwe passiebloem	groen-violet-wit	VI-(XI)	W	J	-	6	J	z
Periploca graeca	melkwingerd	bruin-groengeel	VI-IX	Z	J	snel	3-12	J	z
Rosa Ghislaine de Féligonde	doornloze klimroos	oranje-geel	VI-X	Z	J	matig	2-4	J	z-h-s
Rosa Zephirine Drouhin	doornloze klimroos	roze	VI-X	Z	J	matig	4-5	J	z-h-s
Schisandra chinensis	schisandra	fel roze	IV-VI	Z	J	traag	4-9	J	z-h
Tamus communis	spekwortel	groenwit	V-VIII	Z	J	snel	4-5	J	z-h
Vitis coignetiae	rode wijnstok	geelbruin	V-VI	Z	J	zeer snel	6-10	J	z
Vitis vinifera	echte wijnstok	geelbruin	V-VI	Z	N	snel	10-15	J	z
Wisteria floribunda	Japanse blauwe regen	blauviolet	IV-(VIII)	Z	J	matig	6-10	J	z
Wisteria sinensis	Chinese blauwe regen	licht paars	IV-(VIII)	Z	J	snel	6-15	J	z

- **Lichteis:** z: zonnig, h: halfschaduw, s: schaduw
- **Bloei:** bijvoorbeeld III-XII: maanden maart-december
- **Groen:** Z: enkel groen in de zomer, W: groen in winter en zomer
- **Groeikracht:** traag: -0,5 m/jaar, matig: 0,5 - 1 m/jaar, snel: 1 - 2 m/jaar, zeer snel: +2 m/jaar
- **Geur, Klimhulp:** J: ja, N: neen

Tips voor een bijzondere geveltuin

TIP 1: Laat je tuin **het hele jaar bloeien**:

Plant bolletjes van krokus of narcis of zet kerstroos in je tuintje voor een vroege lenteknipoo. Plant vrouwenmantel, hemelsleutel of herfstanemoon om tot laat in de herfst bloei te hebben. Of zet een winterjasmijn voor zijn fel gele bloempjes in de winter.



Marlinde: 'Ik zaaide al eens bijenvriendelijke bloemen en zonnebloemen. Van zonnebloemen kun je de pitjes oogsten. Mijn Turkse overburen kwamen er spontaan op af. Als zaailingen uitgebloeid zijn, zorg je er het best voor dat er een vaste plant de leegte vult. ik zoek naar combinaties van hoge en lage planten die het hele jaar door voor bloemen zorgen'.

TIP 2: Plant een **eetbare geveltuin**:

Kiwi, druif, braam, ... geven veel lekkers. En aan de voet van de klimplanten kun je kiezen voor salie, munt, tijm, ... Bessenstruiken trekken veel vogels aan. Deel wat van je oogst met hen.



Mehmet Cola - bewoner Dampoort:

'Vrienden brachten twaalf jaar geleden een stekje van een druivelaar mee uit Turkije. In het begin gaven we het plantje elke dag water en het groeide goed tegen onze zonnige gevel. We snoeien hem elk jaar een beetje bij. We dragen er goed zorg voor, want hij geeft lekkere zwarte druiven en met de blaadjes maken we 'sarma'. Dat is een typisch Turks gerecht waarbij we gehakt en rijst of durumtarwe in de blaadjes rollen. Heel lekker! Dat is waarom veel van onze Turkse vrienden hier een druivelaar hebben.'

Marlinde: 'Ik zou ook graag wat eetbare planten en kruiden zetten. Die moeten dan wel wat hoger groeien, zodat katten en honden er niet aan kunnen. Misschien plaats ik wel een plantenbak met kruiden op de vensterbank.'



TIP 3: Maak je geveltuin **aantrekkelijk voor vlinders, wilde bijen, vogels en tal van andere diertjes**. Zij houden van planten met veel nectar, zoals klimop en kamperfoelie, salie, marjolein, hemelsleutel, munt, ...



Herwig: 'Ik zit twintig jaar in het vak en experimenteer nog altijd in mijn geveltuin. Zo geef ik bijvoorbeeld wilde planten als kaasjeskruid een kans. Bezemkruid bloeit heel lang. Wilde leeuwenbekjes doen het niet zo goed in geveltuinten, wellicht door wortelconcurrentie. Tijm, rozemarijn en salie groeien goed in grind op een zonnige plek.'

Elk jaar in mei organiseert Natuurpunt Gent haar wildeplantenbeurs. Je vindt er veel planten die aantrekkelijk zijn voor insecten én die in je geveltuin passen. **Meer info op www.natuurpuntgent.be.**

TIP 4: Je wilt natuurlijk niet dat een hond of kat zijn boodschap achterlaat in je tuintje. Plant het daarom vol, bijvoorbeeld met bodembedekkers. Zo is er geen plaats meer om de grond om te woelen. Katten houden ook niet van de geur van vuurwerkplant of van citroenverbena. Om plassende honden te weren, kan je hartgespan planten.

Pasklare plantencombinaties voor verschillende gevels

TIP: Als je maar 1 stoeptegels (van 30 x 30 cm²) weghaalt, plant dan 1 klimplant en 2 lage plantjes. Leg je een grotere geveltuin aan, reken dan op 1 lage plant per weggehaalde stoeptegels.

1. Brede gevel, pas na 12 uur zon (= schaduw tot halfschaduw)

- **Klimplant:** klimhortensia (*Hydrangea petiolaris*) → Deze plant heeft geen klimhulp nodig. Omdat er voldoende ruimte is, kun je hem zijn gang laten gaan. Knip alleen bij langs de ramen. De klimhortensia geeft bloemschermen die ook in de winter nog een mooi accent geven aan je gevel.
- **Lage beplanting:** vrouwenmantel (*Alchemilla*), kruipend zenegroen (*Ajuga*) en sneeuwkllokjes (*Galanthus*).

2. Gewone tot smalle gevel, pas na 12 uur zon (=schaduw tot halfschaduw)

- **Klimplant:** blauwe regen → Deze plant windt zich naar boven langs een gespannen kabel. Laat hem niet langs de regenpijp klimmen.
- **Lage beplanting:** nieskruid of wilde kerstroos (*Helleborus*), longkruid (*Pulmonaria*), maagdenpalm (*Vinca*).

3. Gevel die de hele dag volle zon heeft (= zonnig)

- **Klimplanten:** een niet te krachtige witte klimroos en een roomwitte herfst-bloeiende bosrank (*Clematis*) die je allebei aan een hekwerk van verzinkte draad bindt.
- **Lage beplanting:** karpatenklokjes (*Campanula*), herfstasters (bijvoorbeeld van de groep *Aster dumosus*), steenanjers (*Dianthus deltoides*).

4. Brede gevel - tot 19 uur zon (= zonnig), eetbare tuin

- **Klimplant:** druif 'Vroege Van der Laan' → Deze druif bind je op aan een klimhulp van gespannen kabels.
- **Lage beplanting:** salie, marjolein, tijm.

5. Smalle gevel - tot 14 uur zon (= halfschaduw), eetbare tuin

- **Klimplanten:** Japanse wijnbes (*Rubus phoenicolasius*) en een doornloze braam. Bind ze aan een hekwerkje van houten latjes om voorbijgangers niet te hinderen.
- **Lage beplanting:** lievrouwbedstro (*Galium odoratum*) en maarts viooltje (*Viola odorata*).



doornloze klimroos

HOE HELP JE JE GEVELTUIN KLIMMEN?

Sommige planten zetten zich vast op de muur. Andere hebben een klimhulp nodig. Besteed voldoende aandacht aan de klimhulp, want het succes van je tuintje hangt ervan af. Veel voorkomende fouten zijn: een traliwerk met te grote openingen, een klimhulp die te hoog hangt, te dikke houten latten en slecht materiaal.

Hieronder krijg je een paar aanwijzingen over wat klimplanten nodig hebben en welke materialen je kunt gebruiken.

Op www.gent.be/geveltuinen vind je een handig overzicht dat jou voor verschillende soorten gevels klimplanten en klimhulpen voorstelt.

Soorten planten en hun klimhulp

Zelfhechters zijn planten die zich met zuignapjes aan het oppervlak vasthechten. Voorbeelden zijn klimop, wilde wingerd, klimhortensia of Amerikaanse trompetbloem. Ze hebben in principe geen klimhulp nodig. Toch kunnen ze bij de start wat hulp gebruiken.

Zelfhechtende soorten klimmen het best op een stevig, ruw oppervlak. Ze beschadigen de muur niet. Als je ze van de muur haalt, laten ze wel voetsporen na. Tegen muren met scheuren en barstjes zet je beter geen zelfhechtende klimplanten, maar soorten die klimmen langs een klimhulp.

Herwig:

'Nog een tip voor wie een gevel heeft: plant geen trompetbloem, want de hechtworteltjes hebben de neiging onder barstende verflagen te kruipen.'

Winders hebben stengels die zich rond iets winden. Kamperfoelie en blauwe regen zijn winders. Ze groeien niet op de muur zelf, maar hebben een klimhulp nodig. Zet windende planten nooit in de buurt van regenpijpen. Ze kunnen de regenpijp stuk 'wurgen' en zelfs uit de muur trekken.

Winders slingeren zich rond verticale hulpstukken. Die zijn liefst niet meer dan 5 cm dik.



kamperfoelie



geveltuin met blauwe regen en rozemarijn



wijnstok of druivelaar

Rankers zijn planten die tak- of bladranken maken waarmee ze zich omhoogtrekken. Druif (wijnrank) en bosrank zijn rankers. Ze hebben een klimhulp nodig. Dat is liefst een traliewerk met mazen van ongeveer 15 cm x 15 cm. Voor een wijnrank mag de maasgrootte 40 cm x 40 cm zijn. De buisjes zijn bij voorkeur rond met een diameter van maximaal 3 cm.

Steunklimmers zijn planten die uit zichzelf niet zouden klimmen, maar die door de mens tot leiplant werden omgetoverd, zoals winterjasmijn en klimrozen. Voor steunklimmers kun je dezelfde klimhulpen gebruiken als voor rankers, maar de openingen van het traliewerk mogen groter zijn (tussen 25 cm x 25 cm en 50 cm x 50 cm).



klimop



Materialen waaruit de klimhulp bestaat

De levensduur van een klimhulp moet overeenstemmen met die van de klimplant. Roestvrij staal, inox en aluminium hebben een lange levensduur en vragen weinig onderhoud. Sommige houtsoorten gaan niet lang mee, andere blijven tot vijftig jaar goed.

De gebruikte klimhulp moet ook aangepast zijn aan de dikte en het gewicht van de volgroeide klimplant. De klimhulp moet stevig genoeg zijn en voldoende ver van de muur hangen.

Staal verhit in de zon waardoor de plant verbrandt of weigert te klimmen. Gebruik daarom geplastificeerde stalen kabels. Inox, aluminium en hout warmen niet zo sterk op.

De bevestigingshaken en draadspanners zijn bij voorkeur uit roestvrij materiaal vervaardigd. Anders komt op termijn de klimhulp mét de klimplant naar beneden.



kamperfoelie tegen tralierooster

Het is behoorlijk gênant om in de winkel niet uitgelegd te krijgen wat je wilt. Hier dus een mondje klimhulpjargon. Je kunt voor een tralierooster of lattenwerk kiezen. Werk je met kabels dan heb je deze onderdelen nodig:

- oogvijzen (ook wel schroefogen): waaraan je de kabels zal bevestigen. De oogvijzen moeten voldoende ver uit de muur steken.
- muurpluggen: waarmee je de oogvijzen goed verankert.
- kabels, bestaande uit staaldraad, inox of aluminium.
- draadklemmen: waarmee je de kabels aan een oogvijs of spanschroef bevestigt.
- spanschroeven: die je tussen de oogvijs en de kabel plaatst en waarmee je de kabel aanspant.



Van onder naar boven zie je: de oogvijs, de spanschroef en de draadklem.



geveltuin met blauwe regen, hortensia en stokrozen.

HOE LEG JE EEN GEVELTUIN AAN?

Hiervoor las je al onder welke voorwaarden je een geveltuin kunt aanleggen. Is je trottoir voldoende breed, dan kun je je geveltuin ontwerpen. Je kiest planten en een klimhulp. Dan komt de eigenlijke aanleg. Die pak je zo aan:

Stap 1: melden

Laat de Stad Gent weten dat je een geveltuin aanplant. Geef via telefoon (09 210 10 10) het adres door aan Gentinfo. Of doe het online via www.gent.be/geveltuinen (klik rechts op e-loket).

Stap 2: uitbreken

Neem de tegels van het trottoir weg. Graaf ook alle funderingsresten uit, tot op een diepte van 30 cm. Plaats een boordsteen. Vul de plantzone met teelaarde en eventueel wat compost.

Stap 3: klimhulp monteren

Boor gaatjes en bevestig je klimhulp met pluggen en vijzen aan de muur. De klimhulp krijgt heel wat gewicht te dragen. Zorg er dus voor dat hij goed vast zit. Laat minstens 5 cm ruimte tussen de klimhulp en de muur. Breng hem laag genoeg aan, zodat je straks de klimplant kan aanbinden.

Stap 4: planten

Stop de planten een half uur in een emmer water. Maak het potje en de wortelkruit los. Plant de klimplant centraal in het tuintje. Vul de overblijvende ruimte met bodembedekkers. Bind de planten aan de klimhulp. Geef ze goed water. Doe dat de eerste dagen regelmatig.

Stap 5: genieten

Geniet van je tuintje, want daar is het uiteindelijk om te doen!



Motiveer je buren om ook een geveltuin aan te leggen.

Maak er een gezellige straatactie van. Op www.gent.be/geveltuinen vind je een draaiboek, dat je helpt om het aan te pakken.

TIP: Verzamel vijftien buren en wij bieden je een infoavond aan.



Amerikaanse trompetbloem



Emmy: 'Toen wij met de plantactie begonnen, vertelden veel mensen dat ze al goesting gehad hadden om een geveltuin aan te leggen, maar dat ze er alleen nog niet toe gekomen waren. Onze actie op straatniveau maakte het hen veel makkelijker. Het gaf veel voldoening om er op het einde van de dag ineens zoveel geveltuinen bij te hebben.'



Herwig: 'Ik zie mijn twee buurvrouwen nog staan met de beitel in de hand om de fundering te lijf te gaan. We hielpen elkaar bij het aanleggen. Mijn buurman verzamelde de brokstukken en bracht ze naar het containerpark.'

Geert Gisquière en Kenny Vandenbroucke – bewoners van Ekkergergem en drijvende krachten achter een straatactie:

'Het buurtcomité van Ekkergergem wilde de buurt groener en aangenamer maken. In 2013 organiseerden we een infoavond voor de buren en een plantdag. We kochten vijzen, klimdraad en plantjes in het groot aan. We verzamelden ook materiaal om de stoep open te breken, de aarde uit te graven en gaten te boren. Nu kijken we met z'n allen benieuwd uit naar de komende lente om de eerste resultaten te zien. We hopen daarmee nog meer mensen over de streep te trekken om dit jaar ons voorbeeld te volgen.'

HOE ONDERHOUD JE JE GEVELTUIN?

- Elke dag (2 minuten): kijken en eventueel water geven
- Elke maand in het groeiseizoen (15 minuten): bijknippen en opbinden
- Eenmaal per jaar: snoeien, bemesten en klimhulp nakijken

Snoei de klimplanten weg van dakgoten, verlichting en verkeersborden. Haal verdorde plantendelen weg. Laat planten niet over het trottoir hangen. Houd de doorgang van minimaal 1,20 m vrij.

Gebruik geen bestrijdingsmiddelen! Die zijn giftig voor planten en dieren. Ze vervuilen ook de bodem en het grondwater. Zorg liever dat de grond goed bedekt blijft, bijvoorbeeld met bodembedekkende planten of afgevalen bladeren. Zo krijgt onkruid minder kans om te groeien. De kruidjes die toch verschijnen, kun je gemakkelijk wieden.



blauwe regen



MEER INFO

Op www.gent.be/geveltuinen vind je:

- een draaiboek dat je helpt bij de organisatie van een straatactie
- het volledige reglement voor de aanleg van een geveltuin
- een receptje om 'sarma' te maken met druivenbladeren
- een handig overzicht van klimplanten en klimhulpen voor verschillende soorten gevels
- de link om online het adres van je geveltuin te melden

Wil je een straatactie organiseren? Lees dan zeker ook het draaiboek op www.gent.be/geveltuinen.

Verzamel vijftien burens en wij bieden je een infoavond aan.

Voor de campagne 'fleur je gevel op' werkt de Stad Gent samen met Natuurpunt Gent en met enthousiaste Gentenaars. Veel dank aan David, Dries, Eleke, Emmy, Geert, Herwig, Jenny, Joke, Kristel, Kristien, Marino, Marlinde, Maryse, Mehmet, Piet en Tine. Zij zorgden al voor meer kleur in de stad.

Groendienst Stad Gent
Ferdinand Lousbergskaaai 32
9000 Gent
09 225 95 94
groendienst@gent.be
www.gent.be/geveltuinen





klimhortensia



clematis

